

Con la giusta illuminazione, si può fruire del "salotto esterno" anche di sera. Il corpo illuminante va scelto con cura per sposarsi allo stile dell'arredamento. Anche l'intensità della luce è importante: più intensa per cenare all'aperto, meno per conversare.

VIVERE ALL'APERTO



PROGETTISTA
Arch. Francesca Ferlazzo Natoli
E mail francesca@ferlazzonatoli.com
sito www.ferlazzonatoli.com

RESPONSABILE DELLA
SICUREZZA
Arch. Stefano Santicchia
E mail stefano.santicchia@libero.it

ARREDI SU MISURA
arch. Francesca Ferlazzo Natoli
arch. Lorenzo Santambrogio
E mail l01abitare@tiscali.it

FOTOGRAFIE
Roberto Gelmetti
sito www.robyvision.it
Luca Villa
sito www.immaginidinatura.it

SEPPUR STAGIONALI LE **TERRAZZE**
O I **BALCONI** POSSONO
TRASFORMARSI IN **AMBIENTI**
GODIBILI E RAFFINATI. BASTA
FARE SCELTE ARCHITETTONICHE
GIUSTE E RIFINIRE IL TUTTO
CON UN ARREDAMENTO
COMODO ED ELEGANTE

di **MARIA FRANCESCA FARO**

Spazi esterni ampi e profondi sono il valore aggiunto di un appartamento al centro di Milano, all'ultimo piano di un palazzo in un quartiere residenziale della città. Una terrazza posta sulla testata dell'edificio e chiusa lateralmente con un alto muro diviene una vera e propria stanza all'aperto, accogliente e confortevole.

L'abitazione, prima dell'intervento, presentava un'articolazione distributiva tradizionale, definita da un lungo corridoio a servizio dei differenti ambienti, caratterizzata dalla presenza di un ampio balcone e di una profonda ter-

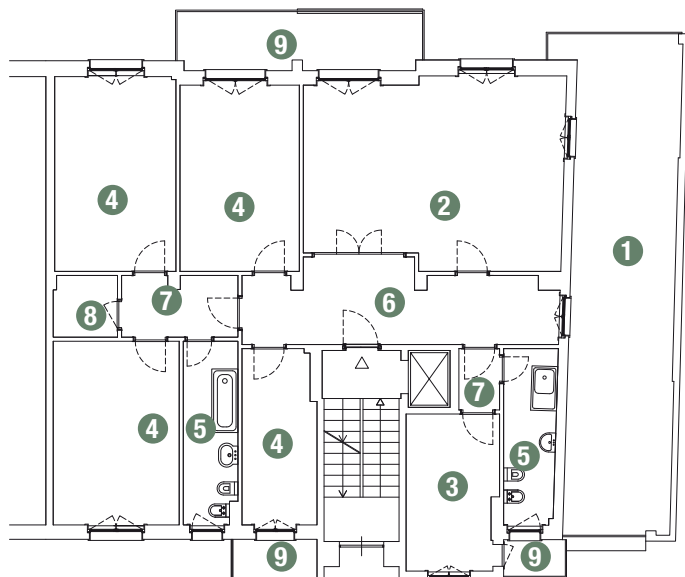
SEGUE A PAG. 93

L'INTERVENTO

L'abitazione ha una pianta articolata ma regolare che è stata reinterpretata ripensando l'impianto distributivo e valorizzando lo spazio esterno.

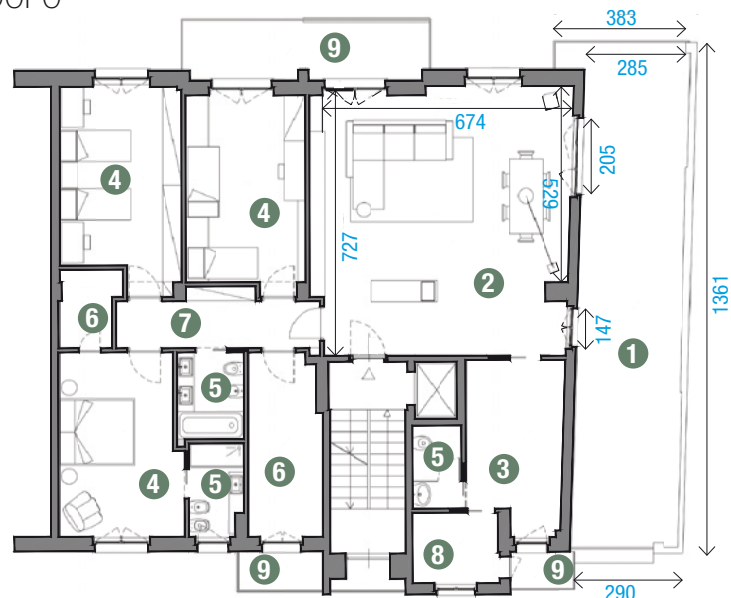
La demolizione dei tramezzi in prossimità dell'ingresso, l'inserimento di un elemento contenitore per mascherare il pilastro e una parete attrezzata come sfondo consentono di creare uno spazio ampio, dinamico e luminoso.

PRIMA



- | | | |
|---------------------|--------------------|----------------|
| 1. Terrazza | 4. Camera da letto | 7. Disimpegno |
| 2. Soggiorno/pranzo | 5. Bagno | 8. Ripostiglio |
| 3. Cucina | 6. Corridoio | 9. Balcone |

DOPO



- | | | |
|---------------------|--------------------|----------------|
| 1. Terrazza | 4. Camera da letto | 7. Disimpegno |
| 2. Soggiorno/pranzo | 5. Bagno | 8. Ripostiglio |
| 3. Cucina | 6. Cabina armadio | 9. Balcone |

DEMOLIZIONI/COSTRUZIONI



- DEMOLIZIONI
- COSTRUZIONI
- CONTROSOFFITTO
- CONTROSOFFITTO
USO RIPOSTIGLIO

SOLO PER LA BELLA STAGIONE

L'outdoor diventa il naturale prolungamento del soggiorno, attrezzato con tavolo e sedie, per godersi il panorama. Un pavimento in quadrotti di legno composito, arredi da esterno e piante rampicanti gli elementi che definiscono uno spazio domestico sobrio ed elegante. La tenda a rullo consente di ombreggiare la zona relax, creando una piacevole atmosfera, per sfruttare lo spazio nelle ore più calde.





FINESTRE MOLTO PIÙ AMPIE

L'appartamento era caratterizzato da una planimetria regolare, con un elemento distributore centrale che separava gli ambienti della zona giorno, notte e i servizi. Al terrazzo si accedeva separatamente dal soggiorno e dal corridoio attraverso delle strette portafinestre. L'eliminazione di alcuni tramezzi e l'ampliamento dell'apertura porta finestra del soggiorno ha consentito di aumentare il rapporto tra interno e esterno ridefinendo lo spazio della zona living in un ambiente ampio e luminoso e connettendo lo spazio domestico interno con l'esterno.

I costi e i permessi necessari

I COSTI

6.640 DEMOLIZIONI

14.284 RICOSTRUZIONE

19.400 RETE IDRICA, GAS, RISCALDAMENTO, CONDIZIONAMENTO

5.840 SERRAMENTI

46.164 TOTALE

I prezzi sono indicati in euro, escluse Iva e forniture se non espressamente specificate

I PERMESSI NECESSARI

* D.I.A. (denuncia di inizio attività)

razza con una parete cieca. La ristrutturazione ha voluto reinterpretare la distribuzione degli ambienti, valorizzando lo spazio esterno. La zona living diviene l'elemento centrale della casa, ridefinendo il rapporto con il terrazzo.

L'abbattimento dei tramezzi interni e l'ampliamento dell'apertura che consentiva di accedere al terrazzo hanno permesso, infatti, di definire uno spazio giorno ampio e fluido in cui si alternano le diverse aree funzionali (pranzo, conversazione) senza soluzione di continuità, conquistando luce, ariosità e un giardino con vista sulla città, uno spazio verde all'aperto, ma riparato, lontano dalla frenesia e dai rumori della strada.

Il terrazzo, infatti, è stato trasformato in un piacevole angolo relax, grazie all'ampia vetrata, che sostituisce una stretta portafinestra, e a pochi elementi di arredo che lo rendono funzionale e pratico. |

